

高雄市政府 公告

發文日期：中華民國112年7月20日
發文字號：高市府農植字第1123220750A號
附件：國有林班地範圍圖



主旨：公告即日起至交通部中央氣象局發布下次陸上颱風警報或豪雨特報為止，「瑪娃」颱風之天然災害發生後國有林竹木漂流至國有林區域外，當地居民得自由撿拾清理，無須依林產物伐採查驗規則規定申請放行查驗，但須接受各林業主管單位之檢查登記。

依據：森林法第15條第5項規定。

公告事項：

一、撿拾區域：

- (一)國有林區域外本市轄區內各河川、海岸浮覆地（各水庫蓄水範圍、港口除外）。前揭區域位於本市桃源區、茂林區、那瑪夏區者，自公告日起1個月內僅限設籍於當地居民得撿拾清理。
- (二)國有林班地範圍界點臚列如下，界點以上不得進入撿拾（如附圖資，若有疑義，請洽行政院農業委員會林務局屏東林區管理處（下稱屏東林區管理處）各工作站洽詢）：
 - 1、荖濃溪：桃源區高中里美蘭聯絡道路上游（TM97 X:221458、Y:2558504）。
 - 2、濁口溪：茂林區多納第一吊橋上游（TM97 X:220375、Y2535590）。
 - 3、旗山溪：那瑪夏區民生大橋界點上游（TM97 X:220478、Y:2573685）

二、注意事項：

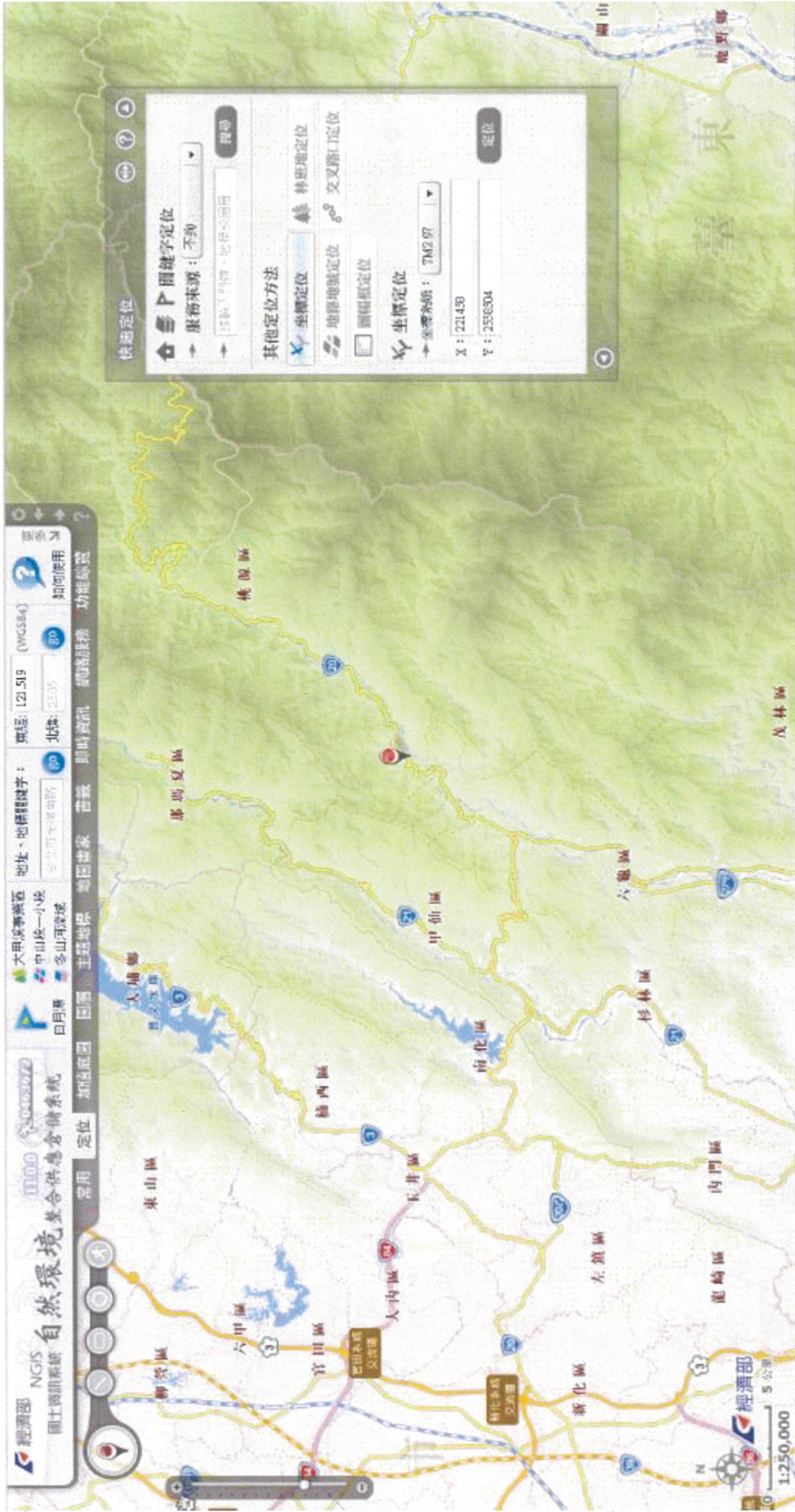
- (一)自由撿拾漂流木時，漂流木不得裁切；如拾得具有國有、公有、私有註記、烙印者，拾得人應於撿拾後通報屏東林區管理處保管並依民法第810條拾得漂流物規定辦理；拾

得無國有、公有、私有註記、烙印之漂流木，得由拾得人依本公告指定方式及地點向屏東林區管理處申請拾得漂流木登記搬運。拾得人對於拾得之漂流木，除自用、非營利用外，應依森林法第44條第1項規定，設置帳簿，記載其林產物種類、數量、出處及銷路，並依行政院農業委員會「臺灣林產品生產追溯管理作業規範」申請登錄「臺灣林產品生產追溯系統」，取得條碼後再行販售。漂流木申請登錄窗口及指定地點：

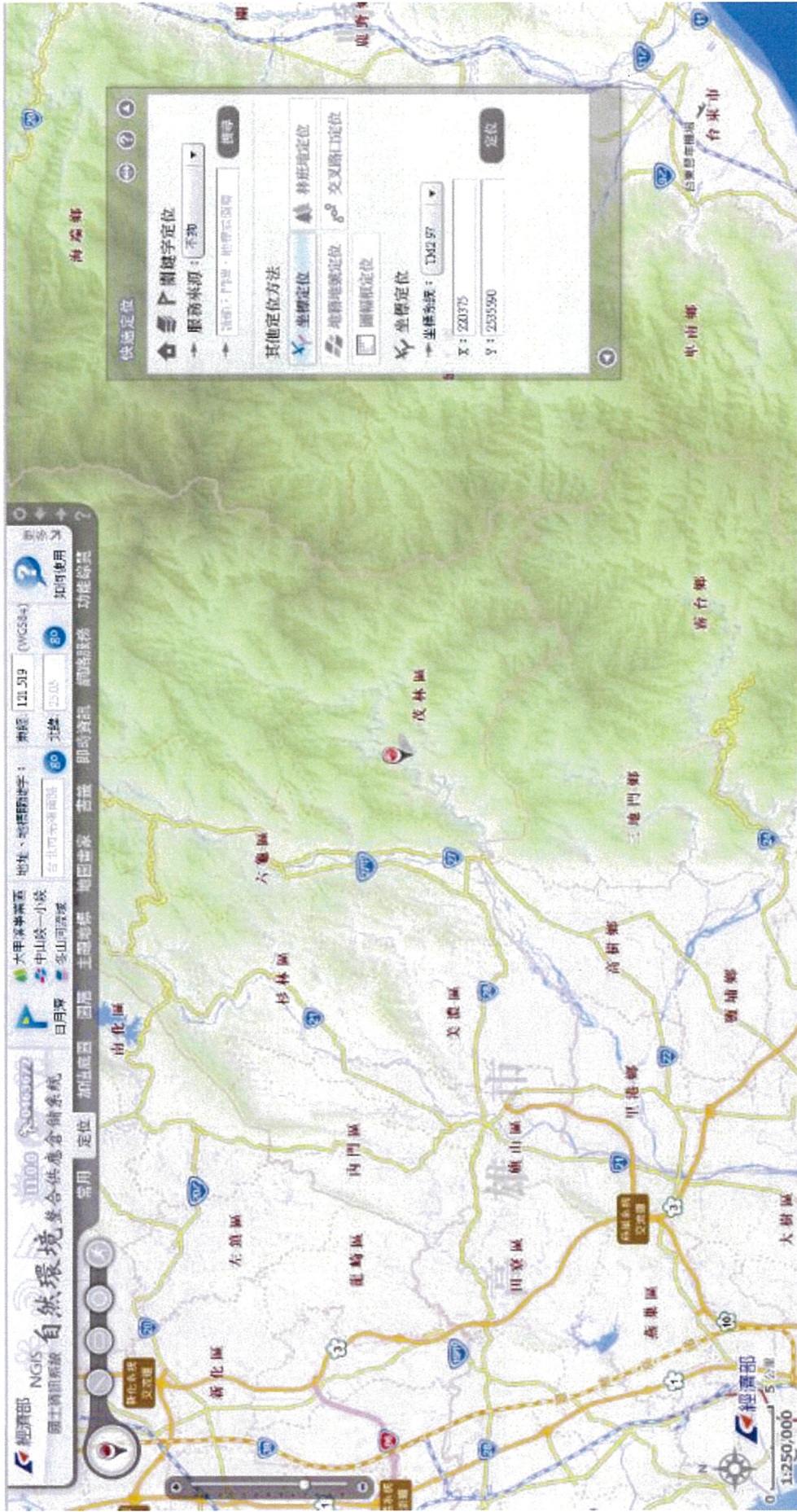
- 1、屏東林區管理處旗山工作站，聯絡人：賴先生，電話：07-6612031分機114，地址：高雄市旗山區永福路47號。
 - 2、屏東林區管理處六龜工作站，聯絡人：李先生，電話：07-6891002分機181，地址：高雄市六龜區中庄197號。
- (二)本市桃源區、茂林區、那瑪夏區居民自由撿拾清理當地漂流木時，請隨身攜帶國民身分證作為身分證明。不具當地居民身分及未按本公告規範之區域、期間撿拾清理者，得報當地警察機關依森林法第50條及刑法規定處理。
- (三)需進入各管理單位管轄區域撿拾清理漂流木，須先徵得管理單位之許可並依相關規定辦理，以免觸法。

市長 陳其遜

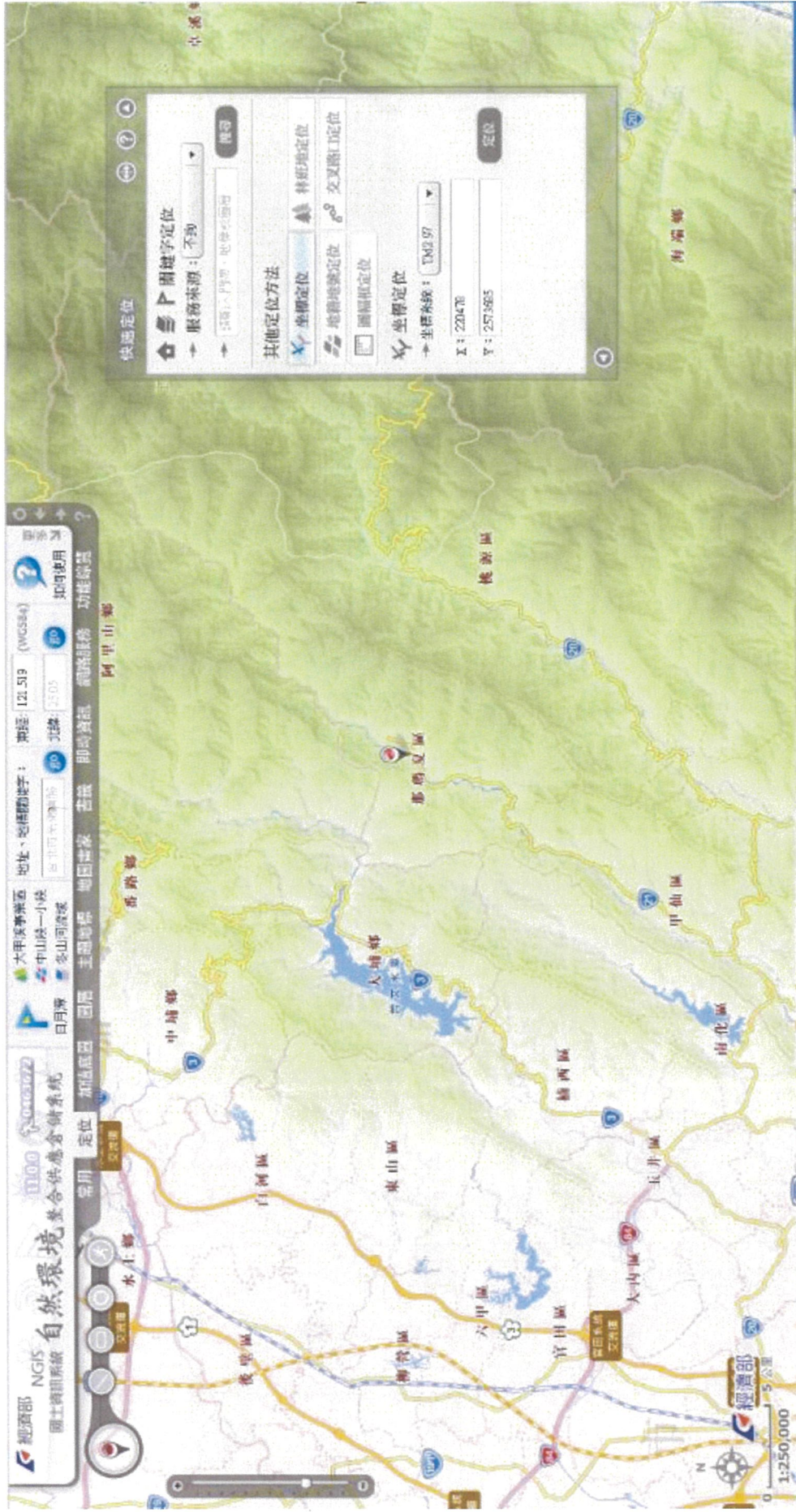
本案依分層負責規定授權業務主管判發



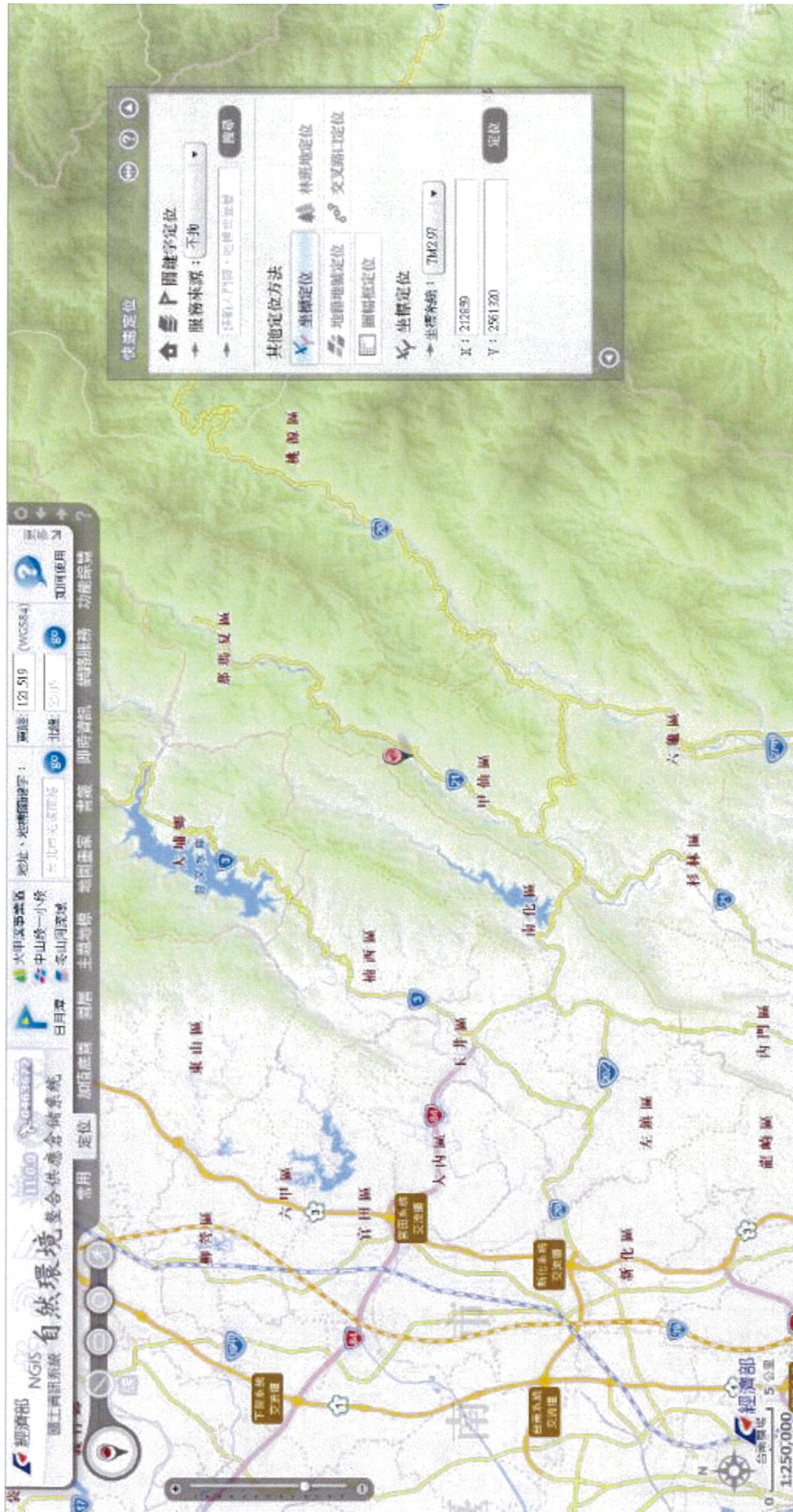
荖濃溪：桃源區高中里美蘭聯絡道路上游 (TW97 X: 221458、Y: 2558504)



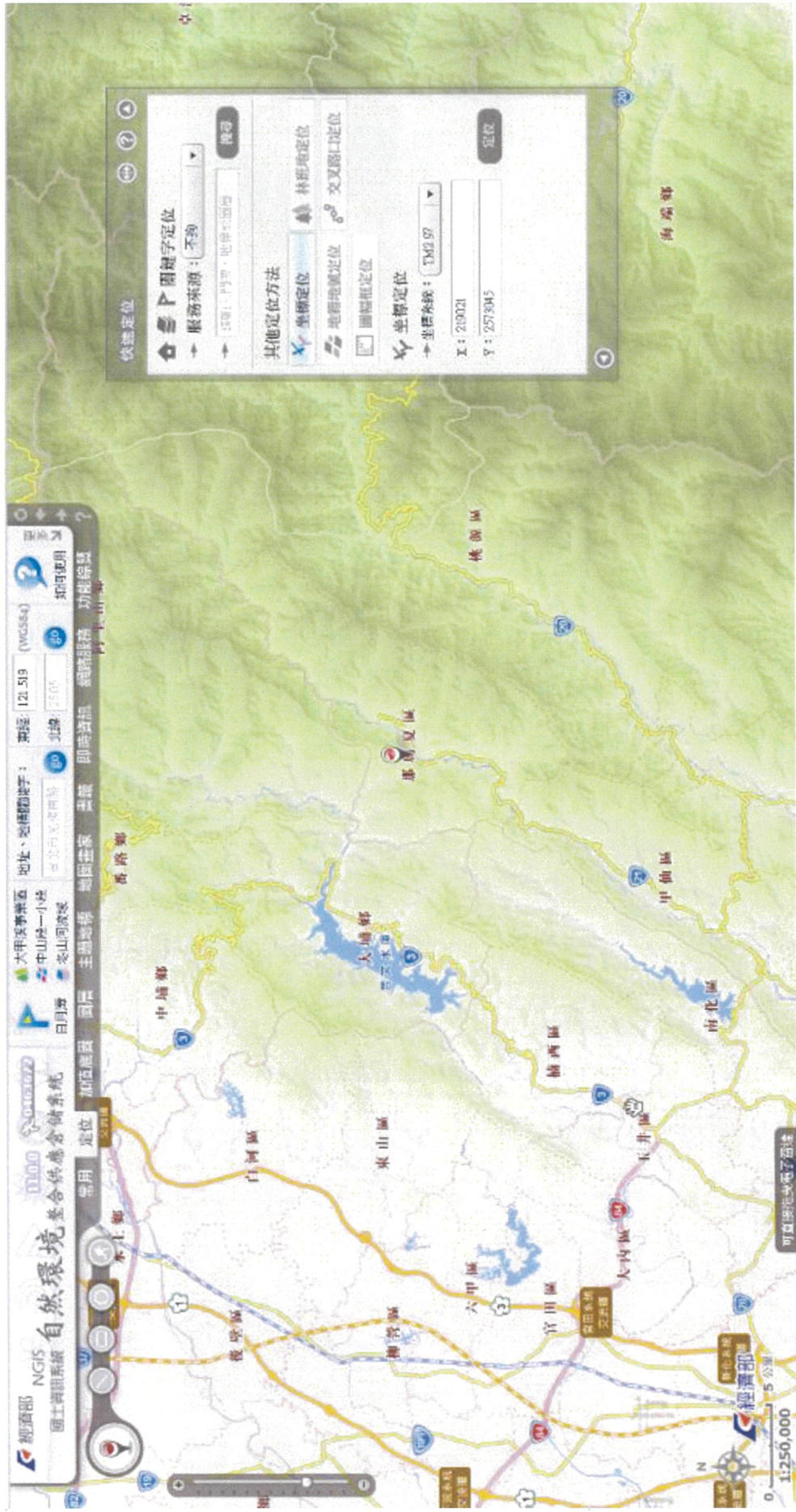
濁口溪：茂林區多納第一號吊橋上游 (TW97 X : 220375、Y : 2535590)



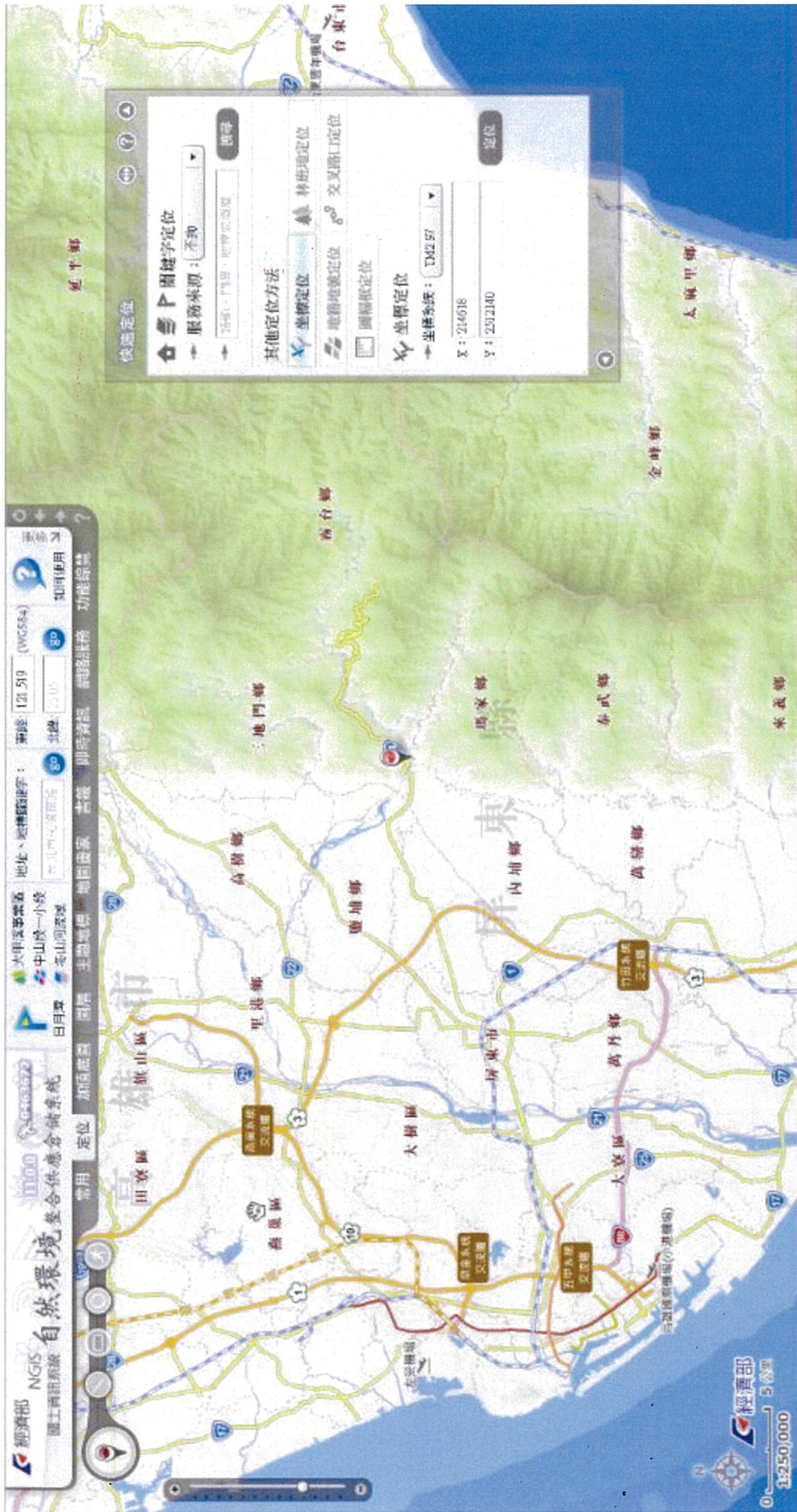
旗山溪：那瑪夏區民生大橋界點上游 (TW97 X : 220478、Y : 2573685)



五里埔檢查站(TW97 X : 212859、Y : 2561320)



達卡努瓦青山路口檢查站(TW97 X : 219021、Y : 2573045)



隘寮溪（含隘寮北溪及隘寮南溪）：三地門鄉山地門舊橋（TW97 X：214618、Y：2512140）